



AS  
BÜ

**KURUMSAL  
DIŐ DEĐERLENDİRME  
REHBERİ 2022**

Kalite Koordinatörlüğü - 6 Eylül

## **MİSYONUMUZ**

Sosyal bilimler alanında eğitim, araştırma, girişimcilik ve toplumsal sorumluluk faaliyetleriyle bilimin, toplumun ve insanlığın ilerlemesine katkı sağlamaktır.

## **VİZYONUMUZ**

Bir ihtisas üniversitesi olarak gerçekleştirdiğimiz öncü çalışmalar ile sosyal bilimler alanının ilerlemesine liderlik yapmaktır.

## **POLİTİKALARIMIZ**

### **Kalite Politikamız;**

Bütün akademik ve idari sistem ve süreçlerini, araştırma faaliyetlerini; toplumsal ihtiyaç, beklenti ve sorunlardan hareketle özgün bilgi üretmeyi,

Eğitim-öğretim faaliyetlerini; paydaş ihtiyaç ve beklentileri doğrultusunda öğrencilerinin araştırma, yapabilme, eleştirel ve analitik düşünebilme ve yenilik yapabilme potansiyellerini arttırmayı,

Araştırma ve eğitim-öğretimde sahip olduğu birikimi; farklı kurum ve kuruluşların sorunlarının anlaşılmasına ve çözülmesinde katkıda bulunarak faydaya dönüştürmeyi,

Bütün faaliyetlerini; topluma katkı ve etik ilkelere uygunluğu gözeterek yürütmeyi sağlayacak şekilde güvence altına alarak sürekli iyileştirme yapar.

### **Eğitim Öğretim Politikamız;**

Ankara Sosyal Bilimler Üniversitesi, uluslararası ve ulusal ölçütlere uygun, sürekli iyileştirmeye odaklı, eğitim ve öğretim program yapısını tüm iç ve dış paydaşların ihtiyaç ve beklentileri doğrultusunda güncelleyen ve tasarlayan, öğrenci merkezli eğitim anlayışını ve araştırma temelli yaklaşımlarını, nitelikli eğitim- öğretim kadrosu ile yeni öğrenme-öğretme tekniklerini

kullanarak sürdüren, kalite bilincine önem veren, etik ve profesyonellik ilkelerini benimseyen yöneticiler, eğitmenler ve tüm diğer çalışanlar ile öğrencilerin alanlarında uzman ve öncü olabilmelerini sağlamak amacıyla bütüncü bir eğitim anlayışını eğitim ve öğretim politikası olarak kabul eder.

### **Araştırma Geliştirme Politikamız;**

Ankara Sosyal Bilimler Üniversitesi, nitelikli ve güncel, araştırmaların yapılmasına imkân sağlamayı, çok disiplinli araştırma yapılmasını özendirmeyi ve desteklemeyi, projelerden bilimsel yayın ve toplumsal katkı sağlamayı önceliklendiren, sosyal girişimciliği ve işbirliğini teşvik eden araştırma ve geliştirme politikasını benimsemektedir.

### **Toplumsal Katkı Politikamız;**

Ankara Sosyal Bilimler Üniversitesi, araştırma-geliştirme, eğitim-öğretim ve yönetsel faaliyetlerinde misyon, vizyon ve değerlerine bağlı kalarak toplumsal faydayı tüm iç ve dış paydaşları için öncelikli hale getirmeyi, toplumsal duyarlılık projelerine dahil olarak işbirliklerini arttırmayı, sonuçlandırmayı toplumsal katkı politikası olarak benimsemiştir.

### **Yönetim Politikamız;**

Ankara Sosyal Bilimler Üniversitesi, eğitim-öğretim, araştırma, toplumsal katkı ve tüm hizmet alanlarında şeffaf, hesap verebilir, kalite odaklı ve sürdürülebilir yönetim sistemi yapısını, nitelikli akademik ve idari personelin istihdam edilmesini sağlamayı, hizmet alan tüm paydaşlarının beklentilerini karşılayarak paydaş memnuniyetini sağlamayı, teknolojik alt yapıyı kurarak yönetim sistemini sürdürülebilir kılmayı, süreçlere dayalı etkin ve verimli yönetim modeli için dijital dönüşüm ile desteklenen bilgi yönetim sistemlerini kurmayı yönetim politikası olarak benimsemektedir.

## 1. KALİTE GÜVENCE SİSTEMİ

### 1.1 Kurumun stratejik hedefleri nasıl belirlenmiştir? İzlenmesi ve iyileştirilmesi üzerine kullanılan tanımlı süreç nasıl yürütülmektedir?

ASBÜ, stratejik yönetiminin bir parçası olan politikalarını 5 başlığa ayırmıştır. Bu politikalar; kalite politikası, eğitim öğretim politikası, araştırma ve geliştirme politikası, toplumsal katkı politikası ve yönetim politikasıdır. Bu politikaları hayata geçirmek üzere stratejilerini belirlemiş durumdadır. 2020-2024 stratejik planımızda bu başlıklar kapsamında alt hedefler belirlenmiştir. Bu hedefler doğrultusunda yapılan faaliyetlerin izlenebilmesi için performans ölçütleri oluşturulmuştur. Sistemin takibi bu ölçütler üzerinden yapılmaktadır.

### 1.2 Kalite Güvence Sistemi nasıl yürütülmektedir?

Üniversitemiz Kalite Güvence Sistemi'nin kurulması, işleyişi ve gerekli durumlarda revize edilmesi yönünde önemli adımlar atmaktadır. Kalite Güvence Sistemi, Stratejik Plan ve bu çerçevede hazırlanması gereken Kurum İç Değerlendirme Raporu üzerinden dokümanite edilmektedir. Üniversitemiz kalite güvence sistemi çerçevesinde YÖKAK (Yükseköğretim Kalite Kurulu) tarafından belirlenen kalite iş ve işlemlerinin aksamadan ve sürdürülebilir olması adına enstitü, fakülte ve idari birimlerden kalite elçileri seçilmiştir. Birbiri ile paralel olan bu süreçler, kalite elçilerinin en yüksek düzeyde katılımı ile yürütülmekte ve tüm bu paralel süreçler Kalite Komisyonu koordinasyonunda gerçekleştirilmektedir.

Tüm bu organizasyonların daha planlı, sürdürülebilir ve kurumun tamamına yayılabilir olması için kalite yönetim ofisi tarafından yeni bir yazılım geliştirilmekte olup önümüzdeki zaman diliminde faaliyete alınması planlanmaktadır.

### 1.3 Paydaşlar Kalite Güvencesi Sistemine nasıl dahil edilmektedir?

İç ve dış paydaşların kuruma katkıları ve bu katkıların güçlendirilmesi üzerine çalışmalar yapılmaktadır. İlimizdeki kamu kuruluşları ile karşılıklı eğitim iş birliği için protokoller yapılmaktadır. Protokoller kapsamında yüksek lisans, kurs ve seminer gibi eğitimler düzenlenmektedir. Ayrıca; üniversitenin güçlü ve zayıf yönleri hakkında fikir edinilmesi ve paydaşların hangi aşamada katkı sağlayacağını tespit edilmesi, paydaşların üniversite hakkındaki görüş, öneri ve beklentilerinin alınması amacıyla her yıl iç ve dış paydaş anketleri düzenlenmektedir.

## 2. EĞİTİM-ÖĞRETİM

### 2.1 Programlar nasıl tasarlanmıştır?

ASBÜ, lisans ve lisansüstü eğitim-öğretim programları öncelikle YÖK tarafından belirlenen program tasarımı, onayı ve güncellemesi süreçleri çerçevesinde oluşturulmaktadır.

Programların amaç, kazanım ve ders izlenceleri Bologna Bilgi Paketi ve Avrupa Dil Portfolyosu doğrultusunda oluşturulmakta ve akademik birimlerin bu çerçevedeki bilgileri web-sitelerinde güncel bir şekilde kamuoyu ile paylaşılmaktadır. Programların kazanımları, genel olarak Türkiye Yükseköğretim Yeterlilikleri Çerçevesini (TYYÇ) kapsayacak şekilde oluşturulurken Türkiye ve Dünya'daki akademik ve toplumsal ihtiyaçlar ile iş dünyasının taleplerine cevap verecek nitelikte programlar oluşturulmaktadır.

Ayrıca oluşturulan programların amaçları ve öğrenme çıktılarının TYYÇ ile uyumu, ASBÜ Program Bilgi Paketi ile kamuoyuna ilan edilmektedir.

## 2.2 Programların sürekli izlenmesi ve güncellenmesi nasıl gerçekleştiriliyor?

Akademik birimler iç paydaş (öğrenciler vs.) ve dış paydaş niteliğindeki kurumlarla ve ilgili bakanlıklarla programların tasarlanmasına, güncellenmesine ve mezunların gerekli kazanımları edinmesine ışık tutacak görüşmeler gerçekleştirilmektedir.

Tecrübeli akademisyenler, göreve yeni başlayan akademisyenlerin hazırladığı ders izlenceleri üzerinde iyileştirici geri bildirimlerde bulunabilmektedir.

Programların değerlendirilmesi, akademik dönem veya yılın sonunda öğrencilere uygulanan program değerlendirme anketleri aracılığıyla yürütülmekte ve bu değerlendirmeler, gerekli program güncellemeleri için kullanılmaktadır.

Programların oluşturulması, yürütülmesi ve izlenerek iyileştirilmesi süreçlerine destek olmak amacıyla Eğitim Mükemmeliyet Merkezi kurma çalışmalarına başlanmıştır. Üniversitemiz bünyesinde online bir mezun bilgi sistemi oluşturulmuştur.

## 2.3 Öğrenci Merkezli Öğrenme, Öğretme ve Değerlendirme- Öğrencinin Kabulü ve Gelişimi, Tanıma ve Sertifikalandırma Süreçleri Nasıl İlerlemektedir?

ASBÜ' nün bünyesinde öğrencilerin programlara kabulünden mezuniyetlerine kadar uzanan süreçte öğrenci merkezli öğrenme, öğretme ve değerlendirme anlayışı benimsenmektedir.

Akademik birimler, hazırlık öğrencileriyle düzenlenen oryantasyon toplantıları ve devamında planlanan aralıklı görüşmeler, bölümlerle ilgili bilgilendirmelerin yapılması ve öğrencilerden gelen soruların yanıtlanması gibi bir akışla öğrenci merkezli öğretim kapsamında yürütülen faaliyetler arasındadır. Ayrıca ASBÜ öğrencileri ve Fakülte/Bölüm sorumlularının bir araya geldiği toplantılar düzenleyerek doğrudan yüz yüze buluşma yöntemiyle de öğrenci merkezli eğitim-öğretim desteklenmektedir.

ASBÜ programlardaki ders içerikleri hazırlanırken öğrencilerin öğrenim sürecinde aktif rol almalarını teşvik edecek süreçler bulunmaktadır.

ASBÜ, Senato toplantılarına öğrenci temsilcisinin de katılımına imkân verir. Bu uygulamayla, öğrencilerimizin talep ve önerilerini öğrenme ve öğrencilerimizi temsilci aracılığıyla Üniversitemizde alınan önemli kararlar hakkında bilgilendirme amaçlanmaktadır.

Süreğen değerlendirme sistemi vasıtası ile öğrencinin kendi gelişimini gözlemlemesi ve performansını artırmaya yönelik adımlar atması teşvik edilmektedir.

Akademik birimlerdeki öğretim üyeleri, Eğitimcilerin Eğitimi Sertifika Programı'nı alarak eğitimde yeni ve etkili eğitim yöntemlerini öğrenmekte veya var olan bilgi ve deneyimlerini Eğitimcilerin Eğitimi ile güncellemektedir.

## 2.4 Eğitim Öğretim Kadrosu Nasıl Oluşturulmuştur?

ASBÜ' nün akademik birimlerine öğretim elemanlarının alınması, atanması, yükseltilmesi ve akademik birimlerde, derslerin açılması ve ders sorumlularına ilişkin kararlar, öncelikle ilgili yönetmeliklere bağlı kalınarak düzenlenmektedir. Öğretim üyesi alımlarında, iki önemli kriter dikkate alınmaktadır: bunlardan biri, aday öğretim üyesinin, SSCI, AHCI ve Scopus indeksinde yer alan dergilerde yayın yapmış olma niteliğine sahip olması; diğeri ise, herkese açık yapılan ve önceden duyurulmuş olan bir sunum yaparak yabancı dilde ders verme yeterliliğini kanıtlanması beklenmektedir.

Öğretim elemanları ile Rektör ve Rektör Yardımcılarımızın bir araya geldiği buluşmalar düzenlenerek eğitim-öğretime yönelik faaliyetleri takdir edici, iyileştirici ve motivasyon artırıcı çalışmalar gerçekleştirilmektedir.

## 2.5 Öğrenme Kaynakları Nelerdir, Bu Kaynaklara Erişilebilirlik Nasıl Sağlanmaktadır ve Öğrencilere/Personele yönelik Destekler Nelerdir?

Üniversitemiz kampüsü içinde eğitim-öğretim faaliyetlerinin aksamaması için yeterli derslik imkânı sağlayacak binaların bir kısmının yenileme çalışmaları tamamlanmış olup bir kısmının yenileme ve altyapı çalışmaları devam etmektedir. Dersliklerimizin tamamında akıllı tahtalar mevcuttur. Üniversite genelinde internete erişim imkânı bulunmaktadır. Kampüste, kütüphane ve bilgisayar laboratuvarı bulunmaktadır. Kütüphane kaynakları zengin olan bazı üniversitelerle ortak protokoller oluşturulmuş olup kaynaklara erişimi kolaylaştırma faaliyetleri yürütülmektedir. Her bir ders için kullanılan dokümanların öğrencilere erişilebilir olması için dersin sorumlusu tarafından kolaylaştırıcı süreçler izlenmektedir. Üniversitemiz personel ve öğrencilerin sağlık, spor, beslenme ve aktivite gibi çeşitli ürün ve hizmet alımlarını daha iyi ve daha ekonomik gerçekleştirmeleri için 12 kamu-özel tüzel kişilikleri ile sözleşme yapmıştır.

Üniversitemiz öğrencilerinin eğitim-öğretim dışında kalan zamanlarını; sosyal, kültürel, sanatsal, sportif ve akademik olarak değerlendirmelerini sağlamak amacıyla Sağlık, Kültür ve Spor Daire Başkanlığına bağlı olarak kurulmuş 27 Öğrenci Topluluğu bulunmaktadır. Üniversitemizde kaynaklara erişimi kolaylaştırmak adına Halk Eğitim Merkezi ile iş birliği içerisinde kurslar (gitar, piyano, etkili okur yazarlık gibi) düzenlenmektedir. Üniversitemizdeki fakülte ve bölümlerde öğrencilerin kültürel derinliğini artırıcı faaliyetler düzenlenmektedir.

Üniversitemizde yaklaşık 2000 (iki bin) yemek çıkartabilecek bir adet mutfak ve toplamda 750 (yedi yüz elli) kişiye aynı anda hizmet verebilecek 4 adet yemekhane bulunmaktadır.

Üniversitemize kayıt yaptıran öğrencilere yönelik olarak Öğrenci İşleri Daire Başkanlığı ve Kütüphane ve Dokümantasyon Daire Başkanlığı ile iş birliği içerisinde oryantasyon eğitimi sunulmakta olup ayrıca sağlık kuruluşlarıyla yapılan protokoller çerçevesinde öğrencilerimizin ihtiyaç duymaları halinde diğer sağlık hizmetlerinin yanı sıra psikolojik danışmanlık hizmeti de almaları sağlanmaktadır. Öğrencilerimizin kariyer planlamalarına: liseden üniversiteye, üniversiteden çalışma yaşamına uyum sağlayabilmelerine ve mezuniyet sonrasında kendi özelliklerine uygun işlere yerleşmelerine, kariyer psikolojik danışmanlığı yoluyla yardımcı olmak amacıyla kurulmuş Kariyer Merkezi Koordinatörlüğü bulunmaktadır.

ASBÜ Engelli Öğrenci Birimi, Üniversitemizde eğitim öğretim hayatına devam eden engelli öğrencilerin akademik, sosyal ve kültürel ortamlardan eşit şekilde yararlanmalarını sağlamak amacıyla Üniversite içinde ve dışında engelli erişimi için gerekli çalışmaları yürütmektedir. Görme engelli öğrencilerin sınavlarının etkin bir şekilde yapılabilmesi için de okuyucu ve işaretleyici görevlendirilmektedir. Kütüphane ve Dokümantasyon Daire Başkanlığı tarafından görme engelliler için belirli sayıda kitaplar taranmak suretiyle pdf formatına dönüştürülmüştür. Engelli asansörü ile sınıflara, kütüphanemize ve kantine rahatlıkla ulaşım sağlanmaktadır. Engelli asansörlerimiz sesli yönlendiricili olup, kat numaraları Braille Alfabeti ile yazılmış, kapı isimlik ve levhalarında da bu alfabe kullanılmıştır. Engelli öğrencilerin ulaşımının kolay olabilmesi için öğrenci yemekhanelerinden biri zemin katta yer almaktadır. Üniversite binalarına, görme engellilerin daha kolay hareket edebilmesine imkân sağlayan hissedilebilir yüzey kaplamalar yapılmıştır. Binalarımıza girişlerde engellilerin rahat hareket edebilmesi için seyyar engelli

rampalar temin edilmiştir. Engelli öğrencilerimiz için Paletli Merdiven Tırmanıcıları temin edilmiş olup kullanım için engelli çağırma butonları bulunmaktadır. Binalarımızda engellilerin kullanımına uygun olarak hazırlanmış engelli tuvaletleri ve engelli araç park yerleri mevcuttur.

Üniversitemizde, kısmi zamanlı öğrenci çalıştırma politikası da uygulanmaktadır. Ek uygulamalar olarak, uluslararası öğrenciler için mentor olma ve mentorluk hizmeti alabilme imkânı bulunmaktadır. Akademik birimlere ait olan süreç içerisinde öğrencinin akademik gelişimini takip eden, yön gösteren, akademik sorunlarını çözen ve kariyer planlamasına destek olan bir danışman öğretim üyesi bulunmaktadır. Bu danışmanlar 'Öğrenci Bilgi Sistemi'nde ilan edilir. Öğrencilerin danışmanlarına erişimi kolaydır ve çeşitli erişimi olanakları bulunmaktadır.

### 3. ARAŞTIRMA VE GELİŞTİRME / TOPLUMSAL KATKI

#### 3.1 Kurumun Araştırma Stratejisi ve Hedefleri Nelerdir?

Amaç; Sosyal Bilimler alanında bir araştırma üniversitesi yetkinliği kazanmak.

Bu amaca ulaşabilmek için 5 hedef belirlenmiş olup bu hedefler doğrultusunda çeşitli stratejiler geliştirilmiştir.

HEDEF	STRATEJİ
<b>Hedef-1;</b> Araştırma performansı bakımından sosyal bilimler alanında Türkiye’de ilk 10 üniversite arasına yerleşmek.	ASBÜ’yü bir araştırma üniversitesi olarak modellemek. Araştırma destek ve motivasyon sistemleri kurmak, etkin olarak yönetmek ve belirlenen kategorilerde yayın teşvik ödülleri vermek. BAP desteklerinde nitelikli yayını zorunlu kılmak.
<b>Hedef-2;</b> Öncelikli kurumsal araştırma alanlarını belirlemek, bu alanlarda kurumsal kapasite geliştirmek, uzmanlaşmayı sağlayacak merkezler kurmak ve lisansüstü programlar açmak.	Önceliklendirilmiş araştırma alanlarına göre kaynak ve kabiliyetleri önceliklendirmek ve tahsisini yapmak. Önceliklendirilmiş araştırma alanlarını geliştirmeye yönelik yenilikçi fikirler geliştirmek, planlamak ve uygulamak. Akademik kapasite inşa etmek(Öncelikli alanlarda akademisyen istihdamı ve yetiştirilmesi)

<p><b>Hedef-3;</b> Sosyal bilimler alanında öncü disiplinlerarası araştırmaları tasarlamak, desteklemek ve yürütmek.</p>	<p>Öncü ve disiplinlerarası araştırma projeleri için kurum içi ve kurum dışı finansal destek aramak. Öncü ve disiplinlerarası araştırma deneyimlerini incelemek ve iyi örneklerden yararlanmak. Üniversite ölçeğinde öncü ve disiplinlerarası araştırmalar için fikir geliştirme, planlama ve uygulama.</p>
<p><b>Hedef-4;</b> Sosyal bilimlerde araştırma altyapısını tanımlamak, geliştirmek ve yetkinliğini artırmak.</p>	<p>Araştırma altyapısı desteği veren yurt içi ve yurt dışı kurumlarla iş birliği geliştirmek. İlgili laboratuvarlarda istihdam edilecek uzman personel temin etmek ve geliştirmek. Sosyal bilimler laboratuvarlarının işleyişi için potansiyel yararlanıcılara ulaşmak.</p>
<p><b>Hedef-5;</b> Araştırma odaklı proje sayısını artırmak ve bunları bilimsel yayına dönüştürmek.</p>	<p>Dış destekli projeleri takip etmek ve başvuru için teşvikte bulunmak. Lisansüstü tez çalışmalarının projelendirilerek kurum dışı finansal destekli yürütülmesini teşvik etmek. Projelerden ortaya çıkan sonuçların nitelikli yayınlara dönüşmesini teşvik etmek.</p>

### 3.2 Kurumun araştırma performansının izlenmesi ve iyileştirilmesi yolunda nasıl bir yol izlenmektedir?

Her bir hedefin gerçekleştirilebilmesi için ilgili performans göstergeleri belirlenmiş olup bu göstergeler altı ayda bir izlenip yılda bir raporlanmaktadır. Bu bağlamda ilk izleme Haziran 2020’de, raporlama ise 2021 sonunda gerçekleştirilmiştir.

Üniversitemizde performans göstergelerini izlemek üzere üç adet yazılım bulunmaktadır. UNİS (Akademik Değerlendirme Sistemi): Bu sistem, fakülte, bölüm ve akademik personel bazında bilgi alınabilen ve akademik personelin performansının izlenebildiği bir sistemdir.

İPS (İdari Performans Sistemi): Bu sistem idari personelin performanslarının takip edilmesi için planlanmıştır. Çalışmalar 2019 itibarıyla tamamlanmıştır, sistem Ocak 2020 itibarıyla kurulmuş ve çalışmaya başlamıştır.

EBAP (Araştırma Takip Sistemi): Üniversitemizde yürütülen bilimsel araştırma projelerinin takip edilmesi amacıyla kurulmuştur.

### 3.3 Kurumun araştırma kaynakları nelerdir?

ASBÜ üniversite modelinin odağını dünyada önde gelen araştırma üniversitelerinde olduğu gibi araştırma merkezleri oluşturmaktadır. ASBÜ’de hâlihazırda yirmi bir araştırma merkezi bulunmaktadır. Üniversitede aktif olarak faaliyet gösteren altı fakülte bulunmaktadır. ASBÜ, Türkiye’deki diğer üniversitelerden farklı olarak sosyal bilimler alanında üç farklı enstitüyü bünyesinde barındırmaktadır. Gerek fakülteler gerekse araştırma merkezleri ve enstitüler kurumumuz hedefleri doğrultusunda etkin ve etkili bir şekilde faaliyetlerine devam etmektedir.

Ayrıca ASBÜ Sosyokenti sosyal bilimlerde farklı disiplinlere dayanarak sosyal sorunlara yenilikçi ve özgün çözümler üretmek, sosyal gelişme ve inovasyonu desteklemek üzere kurulmuştur.

ASBÜ Sosyokent ile hem bilgiyi değere ve ekonomik faydaya dönüştürmeyi hem de üretilen bilgiye tüm paydaşların ulaşmasını kolaylaştırmayı hedeflemektedir.

Kaynakların kullanımı ve topluma katkısı;

Sosyal sorunlar ve olası çözümleri öncelikle araştırma merkezlerinde ele alınarak tartışılır. Daha sonra sorunlara ilişkin tartışma ve çözüm önerileri bir taraftan araştırma merkezlerinde rapor, kitap, makale, bildiri vb. yayınlara dönüştürülerek paylaşılır; diğer taraftan farklı disiplinlerin yer aldığı enstitülerde lisansüstü çalışmalara konu edilir, yüksek lisans ve doktora programlarıyla beslenerek yeniden üretilir. Lisansüstü çalışma ve yayınlarla ortaya çıkarılan yaklaşım ve yöntemler ilgili taraflarla doğrudan paylaşılarak sosyal sorunların çözümüne yönelik katkı sunulmaya çalışılır. Ortaya çıkan bilgiler fakültelerdeki lisans programları ayrıca üniversite-toplum etkileşimi sayesinde yaygınlaştırılır.

ASBÜ özgün bilgi üretimini merkezinde tutarken bilginin faydaya dönüştürülerek yayılmasına olanak tanımakta dolayısıyla sürdürülebilir bir nitelik taşımaktadır.

#### **Araştırma Merkezleri;**

- Ahmet Özsoy Demokrasi Araştırmaları Uygulama ve Araştırma Merkezi
- Denetim Ve Risk Yönetimi Uygulama ve Araştırma Merkezi
- Deneysel İktisat Uygulama ve Araştırma Merkezi
- Dil Eğitimi Uygulama ve Araştırma Merkezi
- Kent, Çevre ve Yerel Yönetim Çalışmaları Uygulama Ve Araştırma Merkezi
- Klinik Psikoloji Uygulama ve Araştırma Merkezi
- Kudüs Çalışmaları Uygulama ve Araştırma Merkezi
- Kültür Ve Medeniyet Uygulama ve Araştırma Merkezi

- Küresel Göç Uygulama ve Araştırma Merkezi
- Rekabet ve Regülasyon Çalışmaları Uygulama Ve Araştırma Merkezi
- Saha Araştırmaları Uygulama ve Araştırma Merkezi
- Sosyal İnovasyon ve Sivil Toplum Uygulama Ve Araştırma Merkezi
- Sözlü Tarih Uygulama ve Araştırma Merkezi
- Sürekli Eğitim Uygulama ve Araştırma Merkezi
- Türkçe Öğretimi Uygulama ve Araştırma Merkezi
- Uluslararası Kalkınma Çalışmaları Uygulama ve Araştırma Merkezi
- Uluslararası İslam Ekonomisi Ve Finansı Uygulama ve Araştırma Merkezi
- Uzaktan Eğitim Uygulama ve Araştırma Merkezi
- Yöntem Eğitimi Uygulama ve Araştırma Merkezi
- Yükseköğretim Çalışmaları Uygulama ve Araştırma Merkezi
- İnsan Kaynakları ve Stratejisi Uygulama ve Araştırma Merkezi

#### **Enstitüler;**

- Bölge Çalışmaları Enstitüsü
- İslami Araştırmalar Enstitüsü
- Sosyal Bilimler Enstitüsü

#### **Fakülte ve Yüksekokullar;**

- İslami İlimler Fakültesi
- Sosyal ve Beşerî Bilimler Fakültesi
- Hukuk Fakültesi
- Siyasal Bilgiler Fakültesi
- Sanat ve Tasarım Fakültesi
- Yabancı Diller Fakültesi
- İletişim Fakültesi
- Yabancı Diller Yüksekokulu



### 3.4 Kurumun arařtırmaya ynelik akademik personelin performansı nasıl takip edilmektedir?

ASB, kurumsal arařtırma yetkinlięini geliřtirmek zere arařtırma yetkinlięi yksek akademisyenlerin istihdamına ncelik vermektedir. İstihdam edilen akademisyenlerin arařtırma performansları belirli aralıklarla dzenlenen performans deęerlendirme toplantıları ve UNİS adı verilen faklte, blm ve akademik personel bazında bilgi alınabilen, akademik personelin performansının izlenebildięi yazılım ile takip edilmektedir.

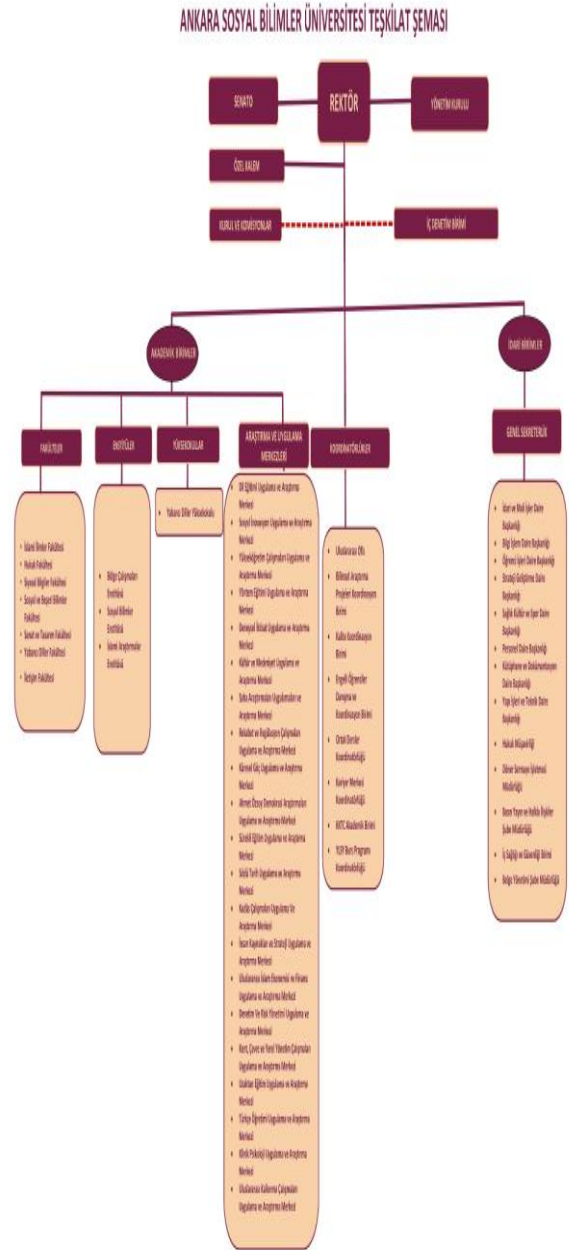
## 4. YNETİM SİSTEMİ VE KURUMSAL KARAR ALMA SRECİ

### 4.1 Ynetim ve idari birimlerin yapısı nasıl? Karar alma sreçleri nasıl yrtlyor?

ASB'de ynetsel ve idari yapı, 2547 sayılı Yksekğretim Kanunu kapsamında tanımlanmış olan Senato ve niversite Ynetim Kurulu řeklindeki karar alma mekanizmalarından oluřturulmuřtur. Senato ve Ynetim Kurulunda akademik birim yneticileri ve seęilmiş yelerin yanı sıra ęrenci temsiline de yer verilmektedir. Faklte, enstit, blm ve merkezlerdeki idari yapılanma ve ynetsel sreçler de yine aynı kanun kapsamında yapılandırılmıştır. Kurumun akademik ve idari birimlerine iliřkin ynetsel organizasyon řeması da ilgili yasada ngrlen řekilde hazırlanmış olup uygulanmaktadır.

ASB'de ynetim sistemi řeffaflık, hesap verebilirlik, katılımcılık ve tm paydařların demokratik temsili ilkeleri çerçevesinde yapılandırılmıştır. Ynetim odaklı bir anlayıřtan ziyade ortak çalıřmaya ve paylařıma dayalı bir yapının kurulmasını hedeflenmiştir. Kurumun ynetim anlayıřı ve idari yapılanması, uluslararası standartlar ve Bologna sreci temeline oturtulmaya çalıřılmaktadır.

Ařaęıda ASB teřkilat řeması verilmiştir.



### 4.2 Kaynaklar nasıl ynetiliyor?

ASB' de kurumsal kaynakların paylařımı, yıllık plan ve programlar, talep ve ihtiyaç durumuna gre yapılan analizler sonucu nceliklendirmesi yapılarak gerçeleřtirilmektedir. Her yıl Merkezi Ynetim Btç Kanunu ile belirlenen mali yıl

ödenęi ile mevcut kaynaklar, üst yönetici onayı ile ilgili birimlere ihtiyaç duyulan alanlarda kullanılmak üzere dağılımı yapılmaktadır. Aynı zamanda bu kaynakların dağılım oranları, birimin faaliyetleri yanında personel, öğrenci ve verilen hizmet türlerine göre değişmektedir. Mali kaynakların yönetimi öncelikli ihtiyaçlar doğrultusunda üst yönetici, harcama yetkilileri, gerçekleştirme görevlileri, strateji geliştirme daire başkanlığı ve iç denetim biriminin kontrol ve denetiminde etkin bir şekilde, ilgili kanun ve diğer mevzuat çerçevesinde gerçekleştirilmektedir.

#### 4.3 Bilgi Yönetim Sistemi nedir?

Kurumun bilgi yönetimi politikası kapsamında, tüm bilgi varlıklarının gizlilik, bütünlük ve erişilebilirlik açısından güvenliğinin sağlanmasını amaçlamaktadır. Kurumun her türlü faaliyet ve süreçlerine ilişkin verileri toplamak analiz etmek ve raporlamak ayrıca kurumsal hafızayı korumak ve sürdürülebilirliğini güvence altına almak üzere kurum internet kullanımının yönetilip izlenebildiği Güvenlik Duvarı, sistem ve ağ hareketlerinin izlenebildiği log ve izleme yazılımları ayrıca bilgi güvenliği yönetim sisteminin gerekliliklerinin takibi ve bilgi güvenliğinin sağlanabilmesi için Bilgi İşlem Daire Başkanlığı bünyesinde geliştirilmiş olan ASBÜBGYS ([bgys.asbu.edu.tr/](http://bgys.asbu.edu.tr/)) yazılımı kullanılmaktadır. Bu yazılımda Üniversitenin envanteri, varlıkları, bilgi yönetimindeki riskler ve bu riskler için kullanılacak DİF (Düzeltilici İyileştirici Faaliyetler)' ler ayrıntılı olarak tutulmakta ve takip edilmektedir.

Ayrıca Üniversite iş ve işlemlerinin elektronik ortamda yapılması için öğrenci verilerinin tutulduğu, raporlandığı Öğrenci Bilgi Sistemi ([obs.asbu.edu.tr](http://obs.asbu.edu.tr/)), her türlü personel işlemlerinin gerçekleştirildiği Personel Bilgi Sistemi ([personel.asbu.edu.tr](http://personel.asbu.edu.tr/)), kurum içi ve dışı yazışmaların elektronik ortamda sağlandığı Elektronik Belge Yönetim Sistemi ([ebys.asbu.edu.tr](http://ebys.asbu.edu.tr/)), kurum personelinin akademik verilerinin yönetildiği Bilgi Sistemi ([unis.asbu.edu.tr/](http://unis.asbu.edu.tr/)), Bilimsel Araştırma Projeleri'nin elektronik ortamdan yapıldığı e-

BAP yazılımı (<https://ebap.asbu.edu.tr/>) kullanılmaktadır.

Bilgi yönetim sistemi analiz sonuçlarının izlenmesi, iyileştirilmesi, raporlanması ve yönetim süreci 2020 hedeflerinde belirlenmiş ve planlanmaktadır. Servis masası uygulaması ve birim mail adresi ([bid@asbu.edu.tr](mailto:bid@asbu.edu.tr)) üzerinden her türlü sorun, talep, şikayet, memnuniyet bildirimi ile paydaş katılımı için gerekli ortam sağlanmıştır.

Bilgi güvenliğini ve güvenilirliğini sağlamaya yönelik Kurum, yönetsel ve operasyonel faaliyetlerinin etkin yönetimini güvence altına almak için 07.12.2018 tarihinde üniversite genelinde Bilgi İşlem Daire Başkanlığı bünyesinde temelde bilgi güvenliği ve iş sürekliliğini kapsayan, yazılım geliştirme, teknik destek, ağ ve sistem yönetimi süreçlerine rehberlik eden TS EN ISO 27001:2013 sertifikasyon sürecini başarılı bir şekilde tamamlamış ve dış denetimle birlikte 13.12.2019 tarihinde de sertifika yenilenmiştir. Bu sayede yapılan tüm hizmetlerin güvenli bir şekilde sürdürülebilirliği sağlanmış ve kalite süreçleri gerçekleştirilmiştir. Yapılan bu çalışmalarla kurumsal hafıza kurulmuş ve güvence altına alınmıştır. Kişisel verilerin korunmasına ilişkin 21.01.2020 tarihinde 642 evrak sayılı Rektör Oluru ile Kişisel Verilerin Korunması Komisyonu oluşturulmuştur. Ayrıca standart uygulamalar ve mevzuatın yanı sıra; kurumun ihtiyaçları doğrultusunda geliştirdiği özgün yaklaşım ve uygulamalar için AsbÜBGYS Yazılımı ([bgys.asbu.edu.tr](http://bgys.asbu.edu.tr/)) geliştirilmiştir.

#### 4.4 Kurum dışından tedarik edilen hizmetlerin kalitesi nasıl takip edilmektedir?

ASBÜ konumu itibarıyla çok fazla firma kurum kuruluşlarla ve sivil toplum örgütleri ile iç içededir. İhtiyaç duyulan mal, hizmet ve yapım işlerinde tedarikçi, hizmet sunucusu ve yükleniciye ulaşımı kolaydır. İhtiyaç duyulan mal, hizmet ve yapım işlerinde harcama birimleri Sağlık Kültür ve Spor Daire Başkanlığı, İdari ve Mali İşler Daire Başkanlığı, Bilgi İşlem Daire Başkanlığı, Yapı İşleri ve Teknik Daire Başkanlığı ve Kütüphane

Dokümantasyon Daire Başkanlığınca Kamu İhale Kanunu gereğince usulüne göre yürütülmektedir. Yaklaşık Maliyet ve Piyasa araştırmaları etkili olarak direkt sahada ve ayrıca elektronik satış web siteleri, tedarikçi, hizmet sunucusu ve yükleniciler web siteleri taranarak yapılmaktadır. Teknik Şartnameler dikkatli ve özenli bir şekilde hazırlanarak en kaliteli hizmetler satın alınmaktadır. Tedarik edilecek mal alımları, yazılım, donanım alımlarında Kamu İhale Kanunu kapsamında Devlet Malzeme Ofisi Genel Müdürlüğünün satış yöntemi ile yapılmaktadır. Çeşitli paydaş anketleri ve memnuniyet anketleri ile söz konusu hizmetler değerlendirilmektedir.

#### **4.5 Kamuoyunu bilgilendirmede nasıl bir yol izlenmektedir?**

Araştırma merkezleri, enstitüler ve fakülteler sitelerini aktif olarak kullanmaktadır. Ayrıca sosyal medya platformları da etkili bir şekilde kullanılmaktadır.

#### **4.6 Yönetimin etkinliği ve hesap verebilirliği ile ilgili neler yapılmaktadır?**

ASBÜ, toplumun taleplerine karşı duyarlı, hesap veren, şeffaf, anlaşılır ve açık bir örgüt yapısına sahip bir kurum olmayı hedefler.

ASBÜ finansal kaynakların hesap verilebilirliği açısından 5018 sayılı Kamu Mali Yönetimi ve Kontrol Kanununun 1. maddesindeki hüküm gereği raporlar hazırlanmakta ve kamuoyuna duyurulması adına kurumsal web sayfamızdan yayımlanmaktadır.

Ayrıca hesap verme sorumluluğu kapsamında düzenlenen tablolar Strateji Geliştirme Daire Başkanlığı internet sayfasında düzenli olarak güncellenerek kamuoyuna ilan edilmektedir.

#### **Ayrıca ASBÜ, kamuoyunu bilgilendirme ve hesap verebilirlik kapsamında aşağıda sıralanan hususiyetleri yerine getirmektedir:**

- ❖ 4982 sayılı bilgi edinme hakkı kanunu gereğince üniversitemize ulaştırılan bilgi edinme başvurularına 15 gün içerisinde yanıt verilmektedir.

- ❖ Üniversiteye farklı kanallarla ulaştırılan başvurulara (mail, sosyal medya, bireysel vb.) yanıt verilmektedir.
- ❖ Bilgi edinme başvurularına iç paydaşlarla koordineli olarak yanıt verilmektedir. Başvurular Halka İlişkiler Biriminde toplanarak üniversitenin ilgili birimlerine yönlendirilmekte, süreç takip edilmekte ardından yanıtlar yine aynı birimde toplanarak ilgili başvuru sahibine iletilmektedir.
- ❖ Öğrencilerin dilek ve şikâyetlerine iletebilmeleri için dört farklı yerde kutular bulunmaktadır. Dilek ve şikâyet değerlendirme komisyonu belli periyotlarla toplanarak bu şikâyetleri değerlendirip gerekli önlemleri almaktadır.



**ASBU**

[www.asbu.edu.tr](http://www.asbu.edu.tr)

Hükümet Meydanı No: 2 Ankara/Ulus

Tel: 0312 596 44 44 - 8277

