



AS
BÜ

ANKARA SOSYAL
BİLİMLER
ÜNİVERSİTESİ
KALİTE EL KİTABI

Kalite Koordinatörlüğü, 2024 (Version 1.0)

ÖNSÖZ

Kalite Yönetim Sistemi, Kurumun faaliyet ve hizmetlerinin sürekli iyileştirildiği; tüm çalışanlarca uygulandığı; iç ve dış paydaşlar ile varoluş sebebi öğrencilerin memnuniyet hedefine odaklı; sürekli gelişim ve iyileştirme gösteren, dinamik, çağdaş bir yönetim yaklaşımı tercihidir.

Üniversitemizde bu yönetim yaklaşımı benimsenmiş, Kalite Yönetim Sisteminin (KYS) etkinliğini artırmak ve bunu sürekli kılmak amacına yönelik “Ankara Sosyal Bilimler Üniversitesi Kalite Yönetim Sistemi” ni tanıtan “Kalite El Kitabı”, sistemin en üst düzeydeki dokümanı olarak hazırlanmıştır.

İş akışı, süreç, prosedür, talimat, form ve diğer sistem dokümanlarına atıfları da içeren bu kitap, Ankara Sosyal Bilimler Üniversitesini anlatan bilgilerin yanı sıra, Kalite Yönetim Sisteminin kapsamını, dokümantasyon yapısını, yönetimin sorumluluğunu, kaynak yönetimi ve hizmet gerçekleştirme, son olarak da ölçme, analiz ve iyileştirme faaliyetlerini anlatan bölümleri içermektedir.

Ankara Sosyal Bilimler Üniversitesi, Kalite Yönetim Sistemi, yönetim anlayışını benimsemiş olup bu kapsamda toplumsal gelişime katkı sağlamak, hizmet süreçlerini en etkin ve verimli şekilde yürütmek ve sürekli iyileştirme felsefesini amaçlamaktadır.

ANKARA SOSYAL BİLİMLER ÜNİVERSİTESİ

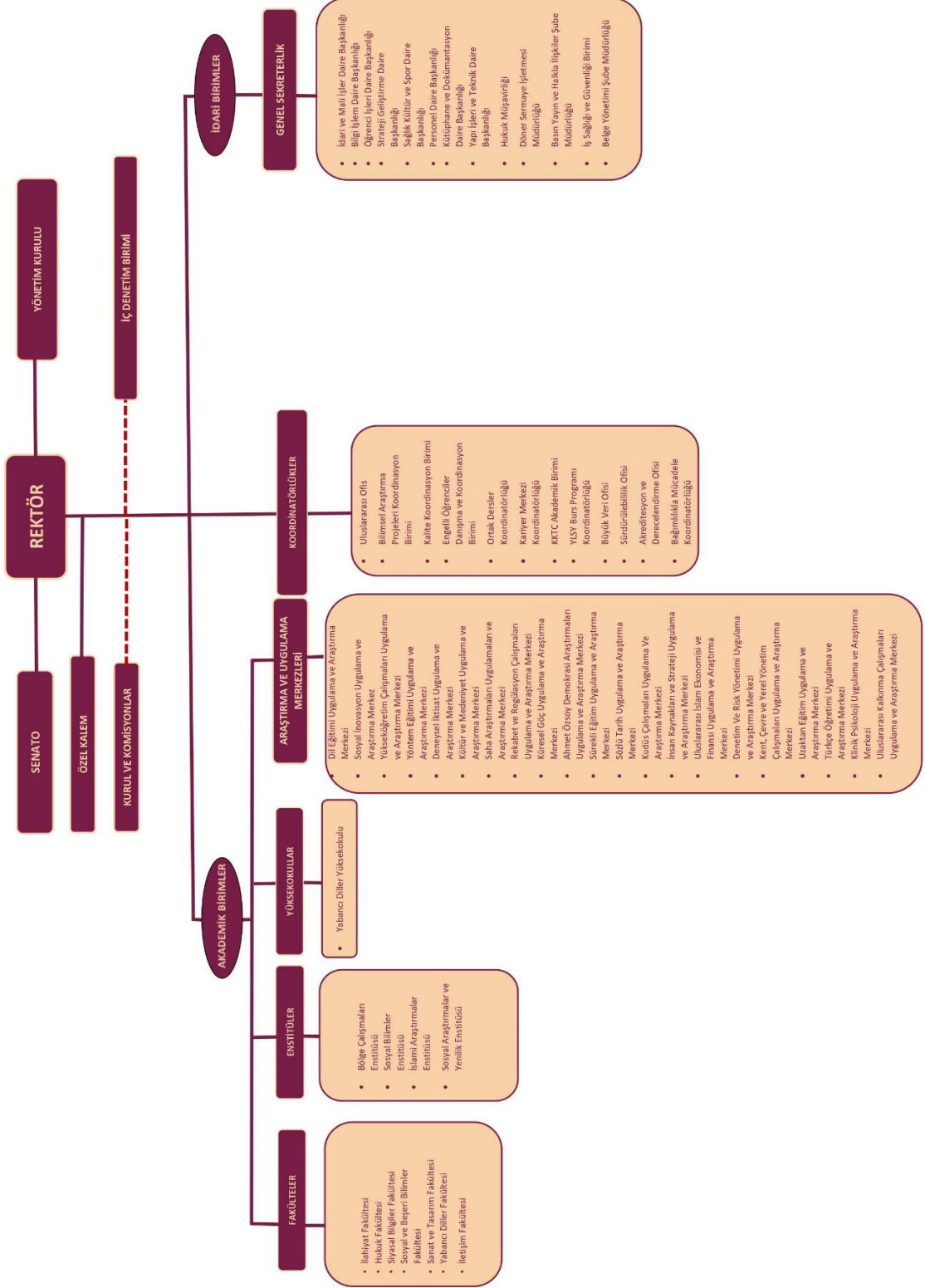
Tarihçe

Ankara Sosyal Bilimler Üniversitesi (ASBÜ), 22.01.2013 tarihinde kabul edilen ve 31.01.2013 tarihli Resmî Gazete’de yayımlanarak yürürlüğe giren 6410 sayılı Kanun ile kurulmuş olup Ankara Ulus’ta tarihî binalarda faaliyet göstermektedir. Üniversitemiz Hukuk Fakültesi, Siyasal Bilgiler Fakültesi, İlahiyat Fakültesi, Sosyal ve Beşeri Bilimler Fakültesi, Yabancı Diller Fakültesi, Sanat ve Tasarım Fakültesi ve İletişim Fakültesi gibi ülkemizin ihtiyaç duyacağı lisans düzeyinde fakülteler ile yabancı dillere verilen önemi ifade eden Yabancı Diller Yüksekokulu ve İslami Araştırmalar Enstitüsü, Sosyal Bilimler Enstitüsü, Bölge Çalışmaları Enstitüsü, Sosyal Araştırmalar ve Yenilik Enstitüsü gibi Doğu ve Batı araştırmalarını temsil eden birimlerden oluşmaktadır. Üniversitemiz sosyal bilimler alanlarındaki araştırmalarla inovatif düşüncede öncü ve faaliyet göstereceği alanda araştırmacı yetiştirmek, araştırma ve proje sonuçlarıyla topluma ve sosyal bilimlere katkı sağlamak hedefiyle kurulmuştur.

ASBÜ, yürüttüğü araştırmalar, zengin içerikli lisans ve lisansüstü programları, çok sayıda araştırma ve uygulama merkezinin yürüttüğü araştırma faaliyetleriyle alanında etkin bir rol üstlenmiştir. Üniversitemiz güncel konularda araştırmalara öncelik vererek ülkemizin toplumsal yapısını, değerlerini, kurumlarını ve bunların değişim seyrini ortaya koymaya yönelik düzenli araştırmalar yapmayı, sosyokent oluşumuyla araştırma odaklılıktan girişimci odaklılığa geçişi sağlayarak yükseköğretim sektörüne katkı sağlamayı planlamaktadır.

Organizasyon Şeması

ANKARA SOSYAL BİLİMLER ÜNİVERSİTESİ TEŞKİLAT ŞEMASI



MİSYON, VİZYON VE TEMEL DEĞERLER

Misyon

Ankara Sosyal Bilimler Üniversitesi olarak misyonumuz; evrensel değerler ışığında, Türkiye'nin sosyal bilim araştırma ikliminin gelişiminde öncü rol üstlenen, sosyal bilimler alanında yapacağı araştırmalarla ülkenin ve bölgenin geleceğine ışık tutan, araştırmacı evrenine katkı sağlayan, araştırma çıktılarını eğitim ve diğer yaygınlaştırma süreçleri aracılığıyla faydaya dönüştürerek toplum yararına sunmayı kendisine görev edinen bir üniversite olmaktır.

Vizyon

Ankara Sosyal Bilimler Üniversitesi olarak vizyonumuz; sosyal bilimler alanında araştırma odaklı, lisans ve lisansüstü eksenli, uluslararası iş birliğine önem veren, ilgi alanı tüm dünyayı kuşatan, tarihî binalar içinde ileri teknoloji kullanan, çok dilli ve çok kültürlü, dünya ölçeğinde saygın bir araştırma üniversitesi olmaktır.

Temel Değerler

Sosyal sorumluluk ve duyarlılık: ASBÜ, ülkemizin ve bölgemizin önemli toplumsal sorunlarına duyarlıdır ve bu sorunların çözümü ve toplumsal barış ve refahın artırılması için çalışmayı görev olarak benimser.

Liyakat ve hakkaniyet: ASBÜ, mensuplarının görev ve sorumlulukları ile taltiflerini liyakata dayalı belirler. ASBÜ, mensupları arasında kuvvetli bir hakkaniyet duygusunun gelişmesini bu temelde sağlar.

Toplumsal adalet ve erdemlilik: ASBÜ, toplumsal düzenin temelini adalet olduğunu düşünür. Erdemli bir toplumun adalet temelinde yükseleceğini, erdemliliğin ise hem toplumumuzu hem de insanlığı yücelteceğine inanır.

Bilimsel ahlak ve özgürlük: ASBÜ, bilimin insanlığı yüceltmek için bir araç olduğuna, her ne şekilde olursa olsun insanları egemenlik altına almak için kullanılmayacağına inanır. ASBÜ'ye göre bilim, bu ahlakla özgürleşir ve öyle olduğu ölçüde özgürleştirir.

Çalışma İlkeleri

Performans odaklılık: Bir dünya üniversitesi olmak amacıyla hedef ve önceliklerini iş birliğine dayalı bir temelde belirlemeyi, gerçekleştirmeyi ve ortak çalışma kültürünü Üniversite içerisinde kurumsallaştırmayı hedefler.

Etik deęerlere baęlılık: ASBÜ, ulaşmak istedięimiz hedeflere varma şeklimizin bunları elde etmek kadar önemli olduğuna inanır.

Şeffaflık ve hesap verebilirlik: ASBÜ, toplumun taleplerine karşı duyarlı, hesap veren, şeffaf, anlaşılır ve açık bir örgüt yapısına sahip bir kurum olmayı hedefler.

Katılımcılık: ASBÜ, çalışanlarının bireysel farklılıklarını ve idealizmlerini koruyarak her kademede yönetim süreçlerine katılımı amaçlar.

POLİTİKALAR

Kalite Politikamız

Bütün akademik ve idari sistem ve süreçlerini, araştırma faaliyetlerini; toplumsal ihtiyaç, beklenti ve sorunlardan hareketle özgün bilgi üretmeyi,

Eğitim-öğretim faaliyetlerini; paydaş ihtiyaç ve beklentileri doğrultusunda öğrencilerinin araştırma, yapabilme, eleştirel ve analitik düşünebilme ve yenilik yapabilme potansiyellerini arttırmayı,

Araştırma ve eğitim-öğretimde sahip olduğu birikimi; farklı kurum ve kuruluşların sorunlarının anlaşılmasına ve çözülmesinde katkıda bulunarak faydaya dönüştürmeyi,

Bütün faaliyetlerini; topluma katkı ve etik ilkelere uygunluğu gözeterek yürütmeyi sağlayacak şekilde güvence altına alarak sürekli iyileştirme yapar.

Eğitim Öğretim Politikamız

Ankara Sosyal Bilimler Üniversitesi, uluslararası ve ulusal ölçütlere uygun, sürekli iyileştirmeye odaklı, eğitim ve öğretim program yapısını tüm iç ve dış paydaşların ihtiyaç ve beklentileri doğrultusunda güncelleyen ve tasarlayan, öğrenci merkezli eğitim anlayışını ve araştırma temelli yaklaşımlarını, nitelikli eğitim- öğretim kadrosu ile yeni öğrenme-öğretme tekniklerini kullanarak sürdüren, kalite bilincine önem veren, etik ve profesyonellik ilkelerini benimseyen yöneticiler, eğitmenler ve tüm diğer çalışanlar ile öğrencilerin alanlarında uzman ve öncü olabilmelerini sağlamak amacıyla bütüncü bir eğitim anlayışını eğitim ve öğretim politikası olarak kabul eder.

Araştırma Geliştirme Politikamız

Ankara Sosyal Bilimler Üniversitesi, nitelikli ve güncel, araştırmaların yapılmasına imkân sağlamayı, çok disiplinli araştırma yapılmasını özendirme ve desteklemeyi, projelerden bilimsel yayın ve toplumsal katkı sağlamayı önceliklendiren, sosyal girişimciliği ve işbirliğini teşvik eden araştırma ve geliştirme politikasını benimsemektedir.

Toplumsal Katkı Politikamız

Ankara Sosyal Bilimler Üniversitesi, araştırma-geliştirme, eğitim-öğretim ve yönetsel faaliyetlerinde misyon, vizyon ve değerlerine bağlı olarak toplumsal faydayı tüm iç ve dış paydaşları için öncelikli hale getirmeyi, toplumsal duyarlılık projelerine dahil olarak işbirliklerini arttırmayı, sonuçlandırmayı toplumsal katkı politikası olarak benimsemiştir.

Yönetim Politikamız

Ankara Sosyal Bilimler Üniversitesi, eğitim-öğretim, araştırma, toplumsal katkı ve tüm hizmet alanlarında şeffaf, hesap verebilir, kalite odaklı ve sürdürülebilir yönetim sistemi yapısını, nitelikli akademik ve idari personelin istihdam edilmesini sağlamayı, hizmet alan tüm paydaşlarının beklentilerini karşılayarak paydaş memnuniyetini sağlamayı, teknolojik alt yapıyı kurarak yönetim sistemini sürdürülebilir kılmayı, süreçlere dayalı etkin ve verimli yönetim modeli için dijital dönüşüm ile desteklenen bilgi yönetim sistemlerini kurmayı yönetim politikası olarak benimsemektedir.

KAPSAM

Kalite El Kitabı, Üniversitemizde etkin bir kalite yönetim sisteminin oluşturulmasını, iyileştirilip revize edilmesini ve hizmet standartları hakkında Üniversitenin değişik düzey ve fonksiyonlarında çalışan personelin bilgilendirilmesi, paydaşları ile üçüncü taraflara Üniversitemizde kalite yönetim sisteminin nasıl ve etkili olarak uygulandığını göstermeyi amaçlamaktadır.

Bu El Kitabı, Ankara Sosyal Bilimler Üniversitesinin ilgili standart kapsamında kalite yönetim sisteminin karşılaması gereken şartları kapsar.

İLETİŞİM BİLGİLERİ

Unvanı: Ankara Sosyal Bilimler Üniversitesi

Adresi: Hükümet MeydanıNo:2 06050 Ulus, Altındağ/ANKARA

Tel: 0 (312) 596 44 44 Fax : (+90) (312) 311 86 00

E-posta : bilgi@asbu.edu.tr

Web Adresi: www.asbu.edu.tr

KEP Adresi : asbu@hs01.kep.tr

KALİTE YÖNETİM SİSTEMİ VE SÜREÇLERİ

Kalite Güvence Sistemi, bir ürün veya hizmet için belirlenen kalite gereksinimlerinin yerine getirilmesi/ karşılanması amacıyla bir plan dahilinde ve sistematik olarak geliştirilen etkinlikler bütünüdür.

Kalite Yönetim Sistemi, bir organizasyonu kalite bakımından idare ve kontrol için gerekli yönetim sistemidir. Kurulacak ve sürekli yürütülecek bu sistem ile beklentilerin karşılanması ve sürekli iyileştirmenin sağlanması hedeflenmektedir.

Sürekli iyileştirme, sistem ve süreçlerin belirli hedefler doğrultusunda performansının artırılması için tekrar edilen faaliyetlerdir.

Üniversitemiz Kalite Güvence Sistemi'nin kurulması, işleyişi ve gerekli durumlarda revize edilmesi yönünde önemli adımlar atmaktadır. ASBÜ Kalite Güvence Sistemi her yıl hazırlanarak YÖKAK' a sunulan Kurum İç Değerlendirme Raporu ve YÖK tarafından takibi yapılan İzleme ve Değerlendirme Raporu üzerinden dokümente edilmektedir.

Üniversitemiz kalite güvence sistemi çerçevesinde YÖKAK (Yükseköğretim Kalite Kurulu) tarafından belirlenen kalite iş ve işlemlerinin aksamadan ve sürdürülebilir olması adına enstitü, fakülte ve idari birimlerden kalite elçileri seçilmiştir. Birbiri ile paralel olan tüm süreçler, kalite elçilerinin en yüksek düzeyde katılımı ile yürütülmekte ve Kalite Komisyonu koordinasyonunda gerçekleştirilmektedir.

Tüm bu organizasyonların daha planlı, sürdürülebilir ve kurumun tamamına yayılabilir olması için kalite yönetim ofisi tarafından yeni bir yazılım geliştirilmiş olup Kalite Güvence Sistemimizin önemli bir parçası olan Kurum İç Değerlendirme Raporu ile İzleme ve Değerlendirme Raporunun hazırlanmasında etkin olarak kullanılmaktadır.

Yükseköğretim Kalite Kurulu; 23 Temmuz 2015 tarih ve 29423 sayılı Resmi Gazetede yayımlanarak yürürlüğe giren “Yükseköğretim Kalite Güvencesi Yönetmeliği” kapsamında oluşturulmuş daha sonra 1 Temmuz 2017 tarihli 7033 sayılı 'Sanayinin Geliştirilmesi ve Üretim Desteklenmesi Amacıyla Bazı Kanun ve Kanun Hükmünde Kararnemelerde Değişiklik Yapılmasına Dair Kanun' ile 2547 sayılı Yükseköğretim Kanunu'na eklenen Ek Madde 35 hükümlerine göre yeniden düzenlenmiştir.

Yükseköğretim kurumlarının eğitim-öğretim ve araştırma faaliyetleri ile idari hizmetlerinin kalite düzeylerine ilişkin ulusal ve uluslararası kalite standartlarına göre değerlendirmeler

yapan, iç ve dış kalite güvencesi, akreditasyon süreçleri ve bağımsız dış değerlendirme kurumlarının yetkilendirilmesi süreçlerini yürüten Yükseköğretim Kalite Kurulu idari ve mali özerkliğe sahip, kamu tüzel kişiliğini haiz ve özel bütçeli bir kuruluştur.

Yükseköğretim Kalite Kurulu; YÖK'ün seçtiği üç, ÜAK'ın seçtiği üç, MEB'in seçtiği bir, MYK'yı temsilen bir, TÜSEB'i temsilen bir, TÜBİTAK'ı temsilen bir, TÜRKAK'ı temsilen bir, TOBB'u temsilen bir ve Öğrenci temsilcisi bir üye olmak üzere 13 üyeden oluşmaktadır.

Yükseköğretim Kalite Kurulu'nun temel görevleri şunlardır;

- Yükseköğretim kurumlarının dış değerlendirmesini yapmak,
- Akreditasyon kuruluşlarının yetkilendirilmesi ve tanınması süreçlerini yürütmek ve
- Yükseköğretim kurumlarında kalite güvencesi kültürünün içselleştirilmesi ve yaygınlaştırılmasını sağlamak.

Kurum İç Değerlendirme Raporu (KİDR); kurumun yıllık iç değerlendirme süreçlerini izlemek, Değerlendirme Programlarında (Kurumsal Dış Değerlendirme, Kurumsal Akreditasyon, İzleme ve Ara Değerlendirme) esas alınmak üzere kurum tarafından her yıl hazırlanır ve Yükseköğretim Kalite Kuruluna (YÖKAK) sunulur.

KİDR'nin amacı, kurumun kendi güçlü ve gelişmeye açık yönlerini tanımasına ve iyileştirme süreçlerine katkı sağlamaktır. Kuruma ait KİDR, kurumun öz değerlendirme çalışmalarının en önemli çıktısıdır. Olgunluk düzeyi yüksek bir KİDR ancak yıl içerisinde iç kalite güvencesi sistemi ve iç değerlendirme çalışmalarının etkin ve etkili gerçekleştirilmesi ile mümkündür.

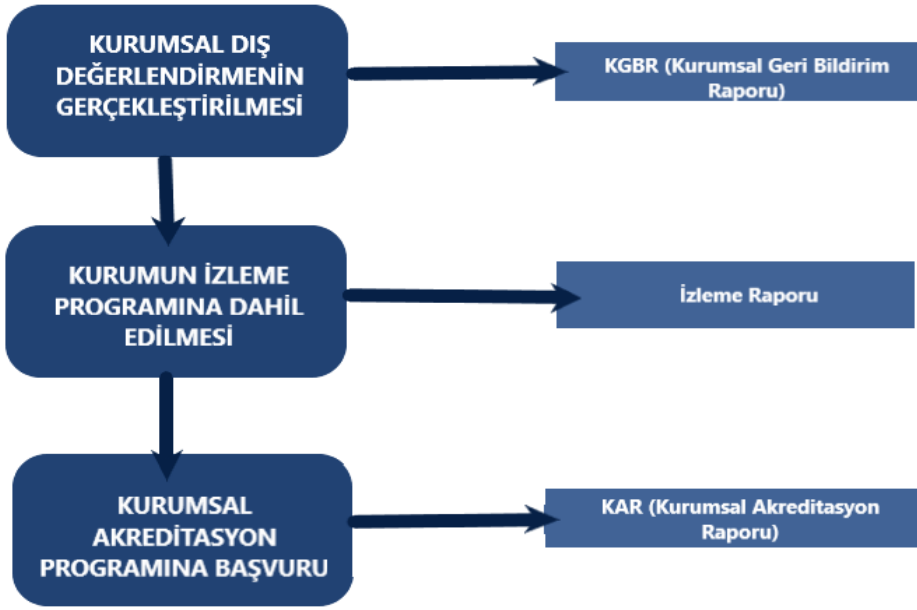
Kurumsal Dış Değerlendirme Programı (KDDP): Mezun vermiş yükseköğretim kurumları zorunlu olarak bu program kapsamına alınır, YÖKAK Değerlendirme Ölçütlerinin tamamına göre değerlendirilir ve gelişmeye açık yönlerinin ön plana çıkartıldığı Kurumsal Geri Bildirim Raporu (KGBR) ile geri bildirimde bulunulur.

İzleme Programı: Kurumsal Dış Değerlendirme Programına alınan yükseköğretim kurumları iki yıl sonra bu programa dahil edilir ve yükseköğretim kurumu KGBR'de vurgulanan gelişmeye açık yönler açısından değerlendirilerek İzleme Raporu ile geri bildirimde bulunulur.

Kurumsal Akreditasyon Programı (KAP): Kurumsal Dış Değerlendirme ve İzleme Programlarına alınan yükseköğretim kurumları, YÖKAK Değerlendirme Ölçütleri açısından değerlendirilir ve Değerlendirme Takımı tarafından Kurumsal Akreditasyon Raporu (KAR)

hazırlanır. YÖKAK, KAR'ı esas alarak, iç tutarlılık analizinden geçirerek, akreditasyona ilişkin karar verir.

Ara Değerlendirme: KAP kapsamına alınarak tam veya koşullu akreditasyon kararı verilen yükseköğretim kurumları, karar tarihini izleyen ikinci yılın sonunda Ara Değerlendirme sürecine alınırlar.



ASBÜ Aralık, 2022 tarihinde Kurumsal Dış Değerlendirme sürecini tamamlamış ve Kurumsal Geri Bildirim Raporunun yayımlanması ile İzleme Programına dahil edilmiştir.

ASBÜ Kurumsal Geri Bildirim Raporu'na [linkten](#) ulaşabilirsiniz.

Kurumsal Akreditasyon Programı (KAP) yükseköğretim kurumlarındaki kalite güvencesi, eğitim-öğretim, araştırma-geliştirme, toplumsal katkı ve yönetim sistemi süreçlerinin “planlama, uygulama, kontrol etme ve önlem alma” döngüsü kapsamında değerlendirilmesini sağlayan bir dış değerlendirme yöntemidir.

KAP Yükseköğretim Kalite Kurulu tarafından oluşturulan değerlendirme takımları tarafından Kurumsal Dış Değerlendirme ve Akreditasyon Ölçütleri ile Kurumsal Dış Değerlendirme ve Akreditasyon Kılavuzu kapsamında yürütülmektedir.

Her yıl KAP'a dâhil edilecek yükseköğretim kurumları YÖKAK tarafından belirlenmekte ve belirlenen bu yükseköğretim kurumlarının yapısına uygun olarak değerlendirme takımları oluşturulmaktadır. Söz konusu değerlendirme takımları tarafından ilgili yükseköğretim kurumlarına iki ziyaret (ön ziyaret ve saha ziyareti) gerçekleştirilmektedir.

Bu ziyaretleri neticesinde değerlendirme takımları tarafından Kurumsal Akreditasyon Raporları (KAR) hazırlanmakta ve bu raporlar göz önünde bulundurularak YÖKAK tarafından akreditasyona ilişkin karar verilmektedir.

YÖKAK tarafından KAP kapsamında aşağıdaki kararlar verilmektedir:

- Tam akreditasyon (beş yıl süreyle)
- Koşullu akreditasyon (iki yıl süreyle)
- Akreditasyonun reddi kararı



Program Akreditasyonu; bir akreditasyon kuruluşu tarafından belirli bir alanda önceden belirlenmiş, akademik ve alana özgü standartların bir yükseköğretim programı tarafından karşılanıp karşılanmadığını ölçen değerlendirme ve dış kalite güvence sürecini ifade etmektedir.

Türkiye’de akreditasyon kuruluşlarının yetkilendirme ve tanınma faaliyetlerinden Yükseköğretim Kalite Kurulu sorumludur. Ulusal akreditasyon kuruluşlarının yetkilendirilmesi ve uluslararası akreditasyon kuruluşlarının tanınması süreci YÖKAK tarafından belirlenen ilke ve ölçütler kapsamında yürütülmektedir.

2016 yılından itibaren YKS Yükseköğretim Programları ve Kontenjanları Kılavuzunda YÖKAK tarafından yetkilendirilen veya tanınan akreditasyon kuruluşlarının akredite ettiği program bilgileri yer almaktadır.

Programlarımızın başvuru yapabilecekleri akreditasyon kuruluşları şunlardır;

Bölümler	İlgili Kurumlar
Hukuk	Sosyal Beşeri ve Temel Bilimler Akreditasyon ve Rating Derneği-STAR
İlahiyat	İlahiyat Akreditasyon Ajansı(İAA)
İslami İlimler	
Ekonomi	Sosyal Beşeri ve Temel Bilimler Akreditasyon ve Rating Derneği-STAR
İşletme	

Bölümler	İlgili Kurumlar
Siyaset Bilimi ve Kamu Yönetimi	Sosyal Beşeri ve Temel Bilimler Akreditasyon ve Rating Derneği-STAR
Uluslararası İlişkiler	
İngiliz Dili ve Edebiyatı	Fen, Edebiyat, Fen-Edebiyat, Dil ve Tarih-Coğrafya Fakülteleri Akreditasyon Derneği- FEDEK Dil Eğitimi Değerlendirme ve Akreditasyon Derneği (DEDAK)
Çin Dili ve Edebiyatı	
İspanyol Dili ve Edebiyatı	

Bölümler**İlgili Kurumlar**

Japonca Mütercim
ve Tercümanlık

Fen, Edebiyat, Fen-Edebiyat, Dil ve Tarih-
Coğrafya Fakülteleri Akreditasyon Derneği-
FEDEK

Rusça Mütercim ve
Tercümanlık

Dil Eğitimi Değerlendirme ve Akreditasyon
Derneği (DEDAK)

Antropoloji

Felsefe

Psikoloji

Sosyal Beşeri ve Temel Bilimler
Akreditasyon ve Rating Derneği-STAR

Bölümler**İlgili Kurumlar**

Sosyoloji

Tarih

Türk Dili ve
Edebiyatı

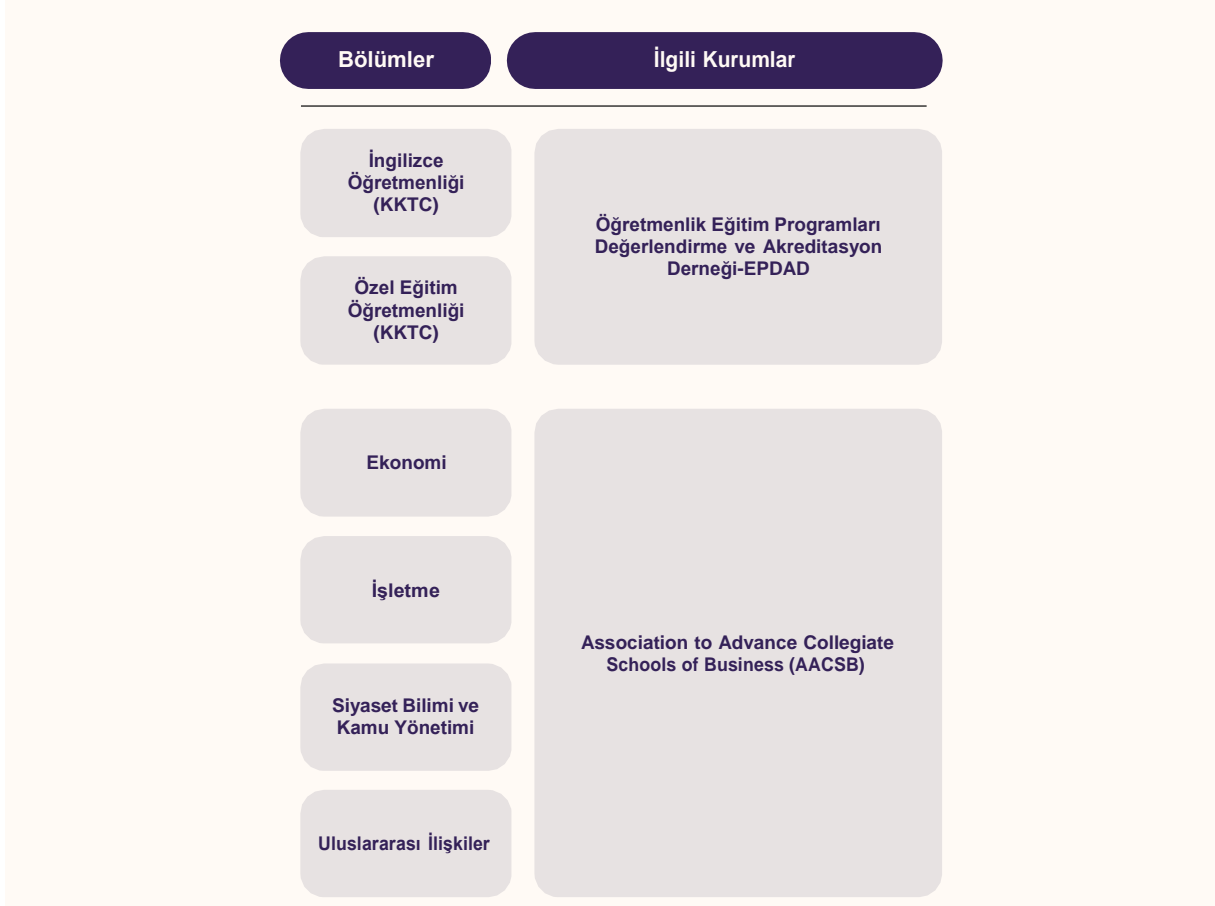
Yeni Medya ve
İletişim

Psikoloji

Rehberlik ve
Psikoloji
Danışmanlık(KKTC)

Sosyal Beşeri ve Temel Bilimler
Akreditasyon ve Rating Derneği-STAR

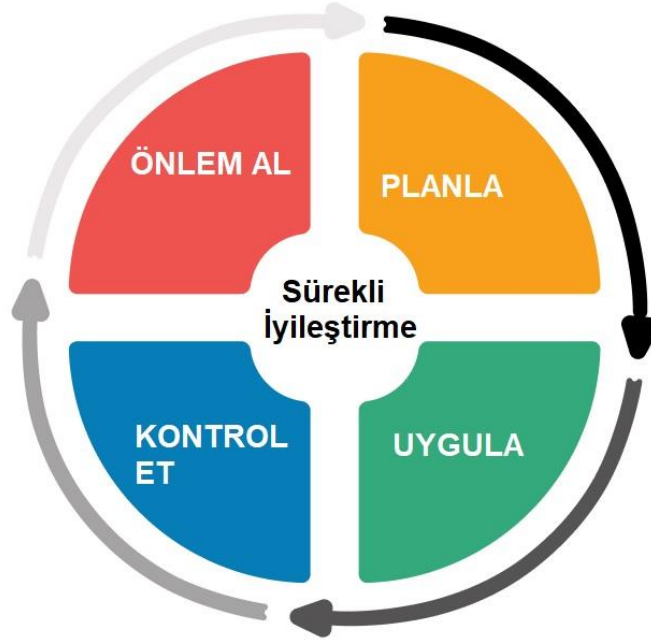
Türk Psikologlar Derneği(TPD)



Kalite süreçlerinin sağlıklı ilerleyebilmesi için birimlerimize düşen en önemli görev yürüttükleri iş ve işlemleri PUKÖ Döngüsü kapsamında yürütecek şekilde tasarlamak ve gerçekleştirmektir.

PUKO Döngüsü; Bir sorunu sistematik bir biçimde çözmek ve/veya hedeflenen bir amacı gerçekleştirmek amacıyla yapılan standartlaştırma, bu standardı idame ettirme ve iyileştirme faaliyetlerinin bir bileşeni/kompozisyonu olarak tanımlanmaktadır. Sürekli iyileştirme veya devamlı ilerlemeyi sağlamak için kullanılan bir yönetim modelidir.

PUKÖ döngüsü, bir yönetim sistemine ve onun her bir ögesine uygulanabilir. Üniversitemizin tüm birimlerinde yürütülen faaliyetlerin tamamının planlanması, plana göre uygulanması, uygulama sonuçlarının görülmesi için ölçme işlemlerinin gerçekleştirilmesi ve ölçme sonuçlarına göre geliştirilmesi gereken alanların tespit edilerek iyileştirme çalışmalarının başlatılmasını kapsar. Süreçleri iyileştirme imkanı sağlayan dört aşamalı bir yöntemdir.



Planla;

- Problemler belirlenir
- Durum analiz edilir, fırsatlar belirlenir.
- Önem derecesine göre iyileştirilmesi gereken noktalar sıralanır ve seçilir.
- Amaç ve hedefler belirlenir.
- Amaç ve hedeflere yönelik ölçütler ve standartlar belirlenir.
- İşbirliği yapılacak paydaşlar belirlenir.
- Görev ve sorumluluklar paylaşılır.
- Risk analizi yapılarak olası riskler ve risk yönetimi stratejileri belirlenir.
- Kaynaklar güvence altına alınır.

Uygula;

- Görev alacak personel, gerekiyorsa eğitilir.
- Süreç iyi bir şekilde tanımlanır ve prosedürler hazırlanır.
- Birimler arası koordinasyon sağlanır.

- Beklenmedik olaylar ve problemlerle, yeni öğrenilen bilgiler not edilir.

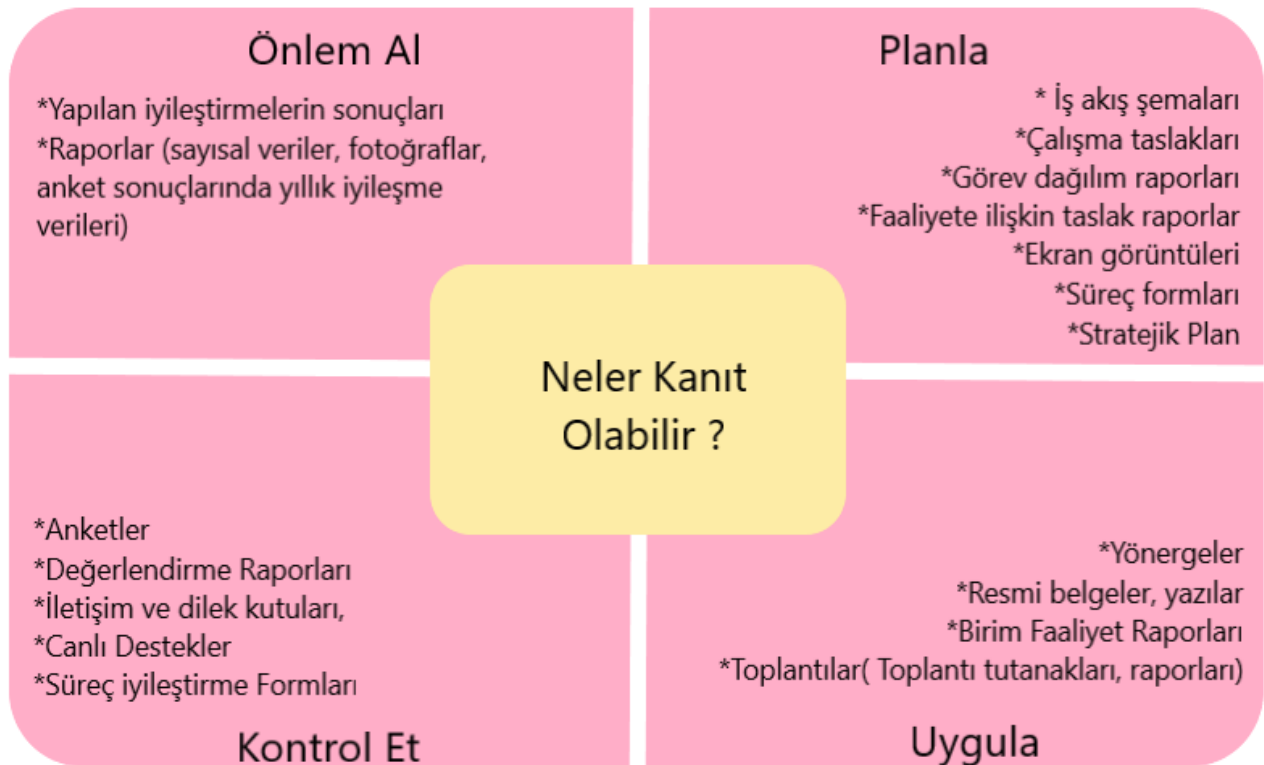
Kontrol Et;

- Hedeflere ulaşıp ulaşılmadığı kontrol edilir.
- Planlanan hedeflerden sapmalar varsa düzeltici eylemler uygulanmalıdır.
- Kalite güvence standartları hazırlanır

Önlem Al;

- Projenin/Görevin başarılı olup olmadığına karar verilir.
- Başarılıysa elde edilen kazanımları sürdürmek için gerekli önlemlerin alınması ve uygulamanın standartlaştırılması gerekir.
- Uygulama pilot bir uygulamaysa ve başarılı olduysa gerekli revizyonlarla birlikte daha geniş çerçevede uygulanmalıdır.
- Başarısız bir pilot çalışmaysa revizyonlarla birlikte yeni bir döngüye başlanabilir ya da proje terk edilebilir.

Bu işlemler yürütülürken de kanıtlar kayıt altına alınmalı ve saklanmalıdır.



KALİTE KAPSAMINDA BİRİMLERE DÜŞEN GÖREV VE SORUMLULUKLAR

- Değişim Yönetimi için uygulanan sistematik bir mekanizma geliştirilmeli,
- Kalite iş ve süreçlerinin birim düzeyinde sahiplenilmesi sağlanmalı,
- Birimlerde yürütülen süreçler süreç yönetimi yaklaşımıyla ve dikey-yatay düzlemlerde tanımlanmalı. Bu süreçlerde PUKÖ döngüsü mantığına uygun mekanizmalar kurulmalı,
- Gerçekleştirilen faaliyetler kalite alt ölçütleri ile ilişkilendirilerek bir kanıt kültürü oluşturulmalı,
- Sistematik bir biçimde ve kolayca erişilebilir bir yapıda bilgi paylaşımına yönelik bir mekanizma oluşturulmalı ve takibi yapılmalı,
- Kamuoyunu bilgilendirme ve hesap verilebilirlik mekanizmalarının PUKÖ yaklaşımıyla dış paydaşlarla değerlendirmesi ve iyileştirilmesi yapılmalı,
- Kalite politikası daha yalın ve anlaşılabilir olmalı,
- Eğitim-öğretim politikası uzaktan eğitim süreçlerini de kapsayacak şekilde güncellenmeli,
- Kurumun tüm uluslararasılaşma hedeflerini kapsayacak şekilde bir uluslararasılaşma politikası ilan edilmeli,
- Stratejik planın üniversite genelindeki birimlerde benimsendiği, izlendiği ve kalite güvencesi süreçlerine entegre edildiği uygulamalar artırılmalı,
- Stratejik plan kapsamında elde edilen sonuçlar karar alma süreçlerinde kullanılmalı, izlem sonuçlarının paydaş katılımı değerlendirilmesi sonrasında yapılacak iyileştirme çalışmaları için gerekli mekanizmalar oluşturulmalı (PUKÖ),
- Stratejik plan performans göstergeleri dışında iç kalite güvencesi sistemi ile ilişkilendirilmiş faaliyet planları ve süreç odaklı performans parametreleri gibi farklı performans göstergeleri oluşturulmalı,
- Kurumda yönetim sistemlerinin izlenmesine ve iyileştirilmesine ilişkin bir süreç ve stratejik yönetimi de kapsayan Kalite Yönetim Sistemi kurulmalı,
- Stratejik hedeflerle ilişkili insan kaynakları yönetimine ilişkin süreçler tanımlanmalı ve bunların uygulandığının takibi yapılmalı,

- Kurum içerisindeki görevlendirmeleri düzenleyen bir mekanizma tanımlanmalı,
- Anket sonuçları iyileştirme çalışmalarına yansıtılmalı ve bunlar kayıt altına alınmalı,
- Akademik ve idari personelin memnuniyetlerinin değerlendirilmesi ve karar alma süreçlerine yansıtılmasına yönelik bir mekanizma oluşturulmalı,
- Finansal kaynakların planlama, kullanım ve izleme uygulamalarının stratejik plan ile uyumunun yönetimi ve finansal kaynakların yönetimi süreçlerine ilişkin izleme ve iyileştirmelere yönelik mekanizmalar tanımlanmalı,
- İç ve dış paydaşlar karar alma süreçlerine sistematik bir şekilde dahil edilmeli,
- Paydaşların hangi sürece katkı verecekleri ve bu katkıların hangi birimler tarafından uygulanacağına yönelik süreçler belirlenmeli,
- Paydaşlarla yürütülen/yürütülmesi planlanan faaliyet ve projeler kurum geneline yayılmalı ve sistematik bir süreç yaklaşımıyla değerlendirilmeli,
- Kurum ve birim düzeyinde karar alma süreçlerine öğrenci geri bildirimlerinin yaygın bir biçimde yansıtıldığı uygulamalar artırılmalı,
- Paydaşların talep, öneri ve şikayetleri alınmalı ve karar alma süreçlerine sistematik bir yaklaşımla dahil edilmeli,
- Tüm programları kapsayacak biçimde ikili anlaşmalar çeşitlendirilmeli ve artırılmalı; süreç PUKÖ mantığı ile yürütülmeli, sürecin değerlendirilmesi ve iyileştirme faaliyetlerinin gerçekleştirilmesinde sistematik bir yaklaşım benimsenmeli,
- Uluslararasılaşma konusu öğrenci-öğretim elemanı değişim program ve süreçleri ile sınırlı görülmemeli; araştırma-geliştirme, sosyal ve kültürel içerikli program ve projeler, çift diploma, ortak yayın konuları da ele alınmalı,
- Bologna Bilgi Paketinde programlardaki derslerin AKTS kredileri iş yüküne göre hesaplanmalı,
- Eğitim programlarının tasarlanması, periyodik olarak gözden geçirilerek güncellenmesi konusunda sistematik ve aktif olarak yürütülen bir süreç tanımlanmalı; eğitim programlarının etkinliğinin öğrenciler başta olmak üzere ilgili dış paydaşlarla da anketler yolu ile değerlendirilmeli buna ek olarak program etkinlikleri odak grubu, çalıştay vb. ile değerlendirilmeli ve iyileştirilmeli,

- Ders bilgi paketlerinde sunulan AKTS hesaplamaları, öğrenme çıktıları ve Türkiye Yükseköğretim Yeterlilikler Çerçevesi (TYYÇ) ile uyumu tüm programları kapsayacak şekilde güncellenmeli,
- Eğitim hizmetlerinin etkinliğini sağlamak amacı ile eğitim komisyonu, mevzuat komisyonu gibi komisyonlar oluşturulup aktif olarak çalıştırılmalı,
- Okutulacak olan derslerin belirlenmesi ve incelenmesi konusunu yönetmek üzere Müfredat Geliştirme Merkezi oluşturulmalı,
- Öğrenme çıktıları ile dersler arasındaki ilişkiyi kurmak üzere çalışmalar yapılmalı,
- Derslerin ilgili kazanımları karşıladığından emin olmak için ölçme ve değerlendirme sistemi kapsamında sınavlar başta olmak üzere hangi aktiviteler ile hangi kazanımların sağlandığı ortaya konulmalı,
- Birim bazında fakülte sorumluları öğrenim çıktıları ile derslerin uyumunu kontrol etmeli; uyumun sağlanması için ders sorumlusu ile iletişim halinde olarak gerekli güncellemeler yapılmalı; bu kapsamda yapılan iletişim ve karar alma faaliyetleri kayıt altına alınmalı,
- Fakülte bünyesinde her dönem, açılan alan seçmeli derslerin sayısı öğrenci sayısı ile orantılı olarak artırılmalı,
- Programların izlenmesi ve güncellenmesi, ders yüklerinin hesaplanması, ölçme ve değerlendirme sisteminin yapılandırılması vb. alanlarda süreç PUKÖ döngüsü dikkate alınarak tamamlanması konusunda daha aktif olunmalı,
- Program güncellemelerin nasıl yapıldığı, anketlerin analiz edilerek iyileştirme-geliştirme alanlarının nasıl belirlendiği ve bunların bir yıl sonraki ders içerik ve ders izlencelerine nasıl yansıdığına kayıtları tutulmalı,
- Ders bilgi paketlerinin amaca uygunluğu ve işlerliği PUKÖ yaklaşımıyla izlenmeli, kayıt altına alınmalı ve bağlı iyileştirmeler yapılmalı,
- Ders öğrenme kazanımlarının gerçekleştiğinin nasıl izleneceğine dair planlama yapılmalı, özellikle alana özgü olmayan (genel) kazanımların irdelenme yöntem ve süreci ayrıntılı belirtilmeli,

- Eğitim ve öğretim programlarının tasarlanması, yürütülmesi, değerlendirilmesi ve güncellenmesi faaliyetlerine ilişkin kurum genelinde mevzuata dayalı ilke ve esaslar ile takvim belirlidir. Ancak bunlar PUKÖ yaklaşımıyla yapılmalı, izlenmeli ve değerlendirilmeli,
- Programlarda öğrenme kazanımı, öğretim programı (müfredat), eğitim hizmetinin verilme biçimi (örgün, uzaktan, karma, açıktan), öğretim yöntemi ve ölçme-değerlendirme uyumu ve tüm bu süreçlerin koordinasyonu üst yönetim tarafından PUKÖ döngüsü ile takip edilmeli,
- Kurum, programlarının eğitim-öğretim amaçlarına ulaştığından ve öğrencilerin ve toplumun ihtiyaçlarına cevap verdiğiinden emin olmak için mezunlarını düzenli olarak izlemeli ve programlarını periyodik olarak gözden geçirerek güncellemeli,
- Kısa vadede mezun takip sisteminin kapsayıcı ve bütüncül süreçlerle yapılandırılarak etkin bir takip sistemi oluşturulmalı,
- Programların tasarım ve onay süreçlerinin program çıktılarının izlenmesi yönünden iç kalite güvence sistemleriyle ilişkilendirilmeli, öğrenme çıktılarının ve gerekli öğretim süreçlerinin yapılandırılmasında bölüm bazında ilke ve kuralları belirlenmeli, program düzeyinde yeterliliklerin hangi eylemlerle kazandırılabilceğinin (yeterlilik-ders-öğretim yöntemi matrisleri) belirlenmeli ve alan farklılıklarına göre yeterliliklerin hangi eğitim türlerinde (örgün, karma, uzaktan) kazandırılabilceğinin tanımlanmalı ve süreçler etkin olarak yürütülmeli,
- Eğitim ve öğretim ile ilgili istatistiki göstergeler periyodik şekilde izlenmekle kalmayıp tartışılmalı ve değerlendirilerek tüm bunlar kayıt altına alınmalı,
- Başarı ölçme ve değerlendirme yönteminin (BDY) hedeflenen ders öğrenme çıktılarına ulaşıldığını ölçebilecek şekilde tasarlanmalı,
- Akademik birimlerin, hazırlık öğrencileriyle düzenledikleri oryantasyon toplantıları ve devamında planlı/plansız aralıklı görüşmeler, bölümlerle ilgili bilgilendirmeler ve öğrencilerden gelen soruların yanıtlanması gibi uygulamalar öğrenci merkezli öğretim bakış açısını destekleyen faaliyetler arasındadır. Bu çalışmalar tüm akademik birimlerce PUKÖ yaklaşımıyla yapılmalı,
- Tüm bölümlerde öğretim yöntemi öğrenciyi aktif hale getiren ve etkileşimli öğrenmeye yönelik olmalı,

- Tüm eğitim yöntemlerini (örgün, uzaktan, karma) kapsayacak biçimde, o eğitim türünün doğasına uygun; öğrenci merkezli, yetkinlik temelli, süreç ve performans odaklı, disiplinler arası, bütüncü, vaka/uygulama temelinde öğrenmeyi önceleyen yaklaşımlara yer verildiğini gösteren iş süreçleri tanımlanmalı,
- Tüm bu süreçlerin uygulanması, kontrol edilmesi ve gereken önlemlerin alınması sistematik olarak değerlendirilmeli,
- Danışmanlık sistemi, öğrenci portfolyosu gibi yöntemlerle takip edilmeli ve iyileştirilmeli,
- Tesis ve altyapının kullanımına yönelik ilke ve kurallar ile erişim ve kullanıma ilişkin yazılı dokümanlar oluşturulmalı,
- PUKÖ yaklaşımıyla sosyal, kültürel ve sportif faaliyetlerin izlenmesine ilişkin araçlar, izleme raporları, iyileştirme ve çeşitlendirme kanıtlarını içeren bir çalışma sistematigi oluşturulmalı,
- Tüm öğretim elemanlarının etkileşimli-aktif ders verme yöntemlerini ve uzaktan eğitim süreçlerini öğrenmeleri ve kullanmaları için sistematik eğitimcilerin eğitimi etkinliklerinin (kurs, çalıştay, ders, seminer vb.) gerçekleştirilmesi gerekmektedir. Bu faaliyetleri yürütmek üzere Akademik Gelişim Ofisi adı altında öğretim-öğrenme merkezi kurulmalı ve uzmanlık alanı eğitim bilimleri veya benzeri alanda olan bir koordinatörün atanarak eğitimler-işlemler PUKÖ döngüsüne göre yapılmalı,
- Bu bağlamda kurumun öğretim yetkinliği geliştirme performansı izlenmeli ve değerlendirilmeli; Eğitimcilerin eğitimi programı genişletilmeli ve yaygınlaştırılmalı,
- Araştırma-Geliştirme Politikasının uygulamalarla ilişkilendirilerek kalite güvencesi yaklaşımıyla uygulama sonuçlarının değerlendirildiği bütüncü bir sistem kurulmalı,
- Araştırma projelerinin finansmanının sürdürülebilirliğini sağlamaya yönelik özel sektör ve yerel yönetim iş birlikleriyle kaynaklar çeşitlendirilmeli,
- Dış kaynakların artırılmasına yönelik yeni mekanizmalar geliştirilmeli,
- Ulusal ve uluslararası ortak programlar ve ortak araştırma birimleriyle ilgili uygulamalar sistematikleştirilmeli, izlenmeli ve izleme bulgularına göre gerçekleştirilen iyileştirmeler raporlanmalı,

- Uluslararası iş birliği anlaşmaları hızla çeşitlendirilmeli ve sayısı arttırılmalı,
- İç destek programlarının etkinliği sistematik ve tanımlı bir süreç oluşturularak değerlendirilmeli ve değerlendirme sonuçlarına göre iyileştirmeler sistematik olarak yapılmalı; Araştırma iç kaynaklarının yıllar içindeki değişim, olanakların etkinliği, yeterliliği, gelişime açık yanları, beklentileri karşılama düzeyleri, iç kaynakların kullanımı ve dağılımı tanımlı süreçlerle izlenmeli, iyileştirilmeli ve kayıt altına alınmalı,
- Yürütülen bilimsel araştırma projelerinin Araştırma Takip Sistemi (e-BAP) üzerinden yalnızca izlenilmemeli yapılan izleme, takip ve değerlendirmeler raporlandırılmalı,
- Toplumsal katkı süreçlerini planlayan, yürüten, toplumsal katkı çıktılarını izleyen ve değerlendiren bir mekanizma kurulmalı ve aktif olarak kullanılmalı,
- Paydaş ilişkileri kurum geneline yayılmalı ve sistematik olarak yürütülmeli,
- Akademisyenlerin toplumsal katkı bağlamında yürüttükleri faaliyetlerin takibi yapılmalı ve kayıt altına alınmalı,
- Birimler faaliyetlerinde PUKÖ döngüsü mantığını gözeterek gerçekleştirmeli; bunlar sistematik olarak raporlanıp izlenilmeli,

KALİTE ÖLÇÜT VE ALT ÖLÇÜTLER;

YÖKAK tarafından 14 ölçüt ve 46 alt ölçüt belirlenmiştir.

A. LİDERLİK, YÖNETİM ve KALİTE

A.1. Liderlik ve Kalite

A.1.1. Yönetim modeli ve idari yapı

A.1.2. Liderlik

A.1.3. Kurumsal dönüşüm kapasitesi

A.1.4. İç kalite güvencesi mekanizmaları

A.1.5. Kamuoyunu bilgilendirme ve hesap verebilirlik

A.2. Misyon ve Stratejik Amaçlar

A.2.1. Misyon, vizyon ve politikalar

A.2.2. Stratejik amaç ve hedefler

A.2.3. Performans yönetimi

A.3. Yönetim Sistemleri

A.3.1. Bilgi yönetim sistemi

A.3.2. İnsan kaynakları yönetimi

A.3.3. Finansal yönetim

A.3.4. Süreç yönetimi

A.4. Paydaş Katılımı

A.4.1. İç ve dış paydaş katılımı

A.4.2. Öğrenci geri bildirimleri

A.4.3. Mezun ilişkileri yönetimi

A.5. Uluslararasılaşma

A.5.1. Uluslararasılaşma süreçlerinin yönetimi

A.5.2. Uluslararasılaşma kaynakları

A.5.3. Uluslararasılaşma performansı

B. EĞİTİM VE ÖĞRETİM

B.1. Program Tasarımı, Değerlendirmesi ve Güncellenmesi

B.1.1. Programların tasarımı ve onayı

B.1.2. Programın ders dağılım dengesi

B.1.3. Ders kazanımlarının program çıktılarıyla uyumu

B.1.4. Öğrenci iş yüküne dayalı ders tasarımı

B.1.5. Programların izlenmesi

B.1.6. Eğitim ve öğretim süreçlerinin yönetimi

B.2. Programların Yürütülmesi (Öğrenci Merkezli Öğrenme, Öğretme ve Değerlendirme)

B.2.1. Öğretim yöntem ve teknikleri

B.2.2. Ölçme ve değerlendirme

B.2.3. Öğrenci kabulü, önceki öğrenmenin tanınması ve kredilendirilmesi

B.2.4. Yeterliliklerin sertifikalandırılması ve diploma

B.3. Öğrenme Kaynakları ve Akademik Destek Hizmetleri

B.3.1. Öğrenme ortam ve kaynakları

B.3.2. Akademik destek hizmetleri

B.3.3. Tesis ve altyapılar

B.3.4. Dezavantajlı gruplar

B.3.5. Sosyal, kültürel, sportif faaliyetler

B.4. Öğretim Kadrosu

B.4.1. Atama, yükseltme ve görevlendirme kriterleri

B.4.2. Öğretim yetkinlikleri ve gelişimi

B.4.3. Eğitim faaliyetlerine yönelik teşvik ve ödüllendirme

C. ARAŞTIRMA VE GELİŞTİRME

C.1. Araştırma Süreçlerinin Yönetimi ve Araştırma Kaynakları

C.1.1. Araştırma süreçlerinin yönetimi

C.1.2. İç ve dış kaynaklar

C.1.3. Doktora programları ve doktora sonrası imkanlar

C.2. Araştırma Yetkinliği, İş birlikleri ve Destekler

C.2.1. Araştırma yetkinlikleri ve gelişimi

C.2.2. Ulusal ve uluslararası ortak programlar ve ortak araştırma birimleri

C.3. Araştırma Performansı

C.3.1. Araştırma performansının izlenmesi ve değerlendirilmesi

C.3.2. Öğretim elemanı/araştırmacı performansının değerlendirilmesi

D. TOPLUMSAL KATKI

D.1. Toplumsal Katkı Süreçlerinin Yönetimi ve Toplumsal Katkı Kaynakları

D.1.1. Toplumsal katkı süreçlerinin yönetimi

D.1.2. Kaynaklar

D.2. Toplumsal Katkı Performansı

D.2.1. Toplumsal katkı performansının izlenmesi ve değerlendirilmesi